



Analysis of the Effects of Urban Tourism Attractions on Citizen's Leisure Time (Case study: Khorramabad city)

Ahmad Roumiani^{✉1}, Fahmieh Yusufzadeh Sahlabadi²

1. Department of Geography, Faculty of Letters and Humanities, Ferdowsi University of Mashhad, Mashhad. Iran.
2. Department of Geography, Faculty of Letters and Humanities, Ferdowsi University of Mashhad, Mashhad. Iran.

Article Info

Article type:

Research Paper

Keywords:

Tourism, Tourist Attractions, Leisure time, Khorramabad city

Received:

14 Sep 2024

Received in revised form:

9 oct 2024

Accepted:

11 Nov 2024

pp.140-156

Abstract

New social, economic, and cultural conditions have elevated leisure time as one of the essential aspects of life. Engaging in leisure activities is considered a vital functional area in cities, encompass a range of pursuits that individuals undertake for relaxation, entertainment, information expansion personal education, and voluntary participation during the free time. These spaces play a crucial role in the mental well-being of citizens; consequently, the efficiency and mental activity of individuals directly linked to the level of effectiveness of these functional spaces. The purpose of this research is to analyze the effects of urban tourism attractions on the leisure time of citizens in Khorramabad city. The findings indicate that there is a direct and significant relationship between leisure time, urban infrastructure, and various type of attractions, including cultural-social, historical and natural attractions. According to multivariable regression analysis, the correlation coefficient between leisure time and these indicators are as follows: natural attractions (0.610), cultural-social attractions (0.088), historical attractions (0.0103) and urban infrastructures (0.488), the highest correlation coefficient was found between leisure time and natural attractions was obtained. Also, using the Spearman method, there is a positive and significant correlation between leisure time and urban infrastructure with a coefficient of 0.556 and a confidence level of 0.99, that is, the better the infrastructure, the more satisfied the family is with spending leisure time in the area of the city will be more. Therefore, the highest correlation coefficient was obtained in Spearman's method between leisure time and urban infrastructure.

Citation: Roumiani, Ahmad, yousefzadeh Sohailabadi, Fahime. (2024). Analysis of the effects of urban tourism attractions on citizens' leisure time (Case study: Khorramabad city), journal of Tourism management studies of the smart era, 1 (1), 140-156.

Publisher: Vali-e-Asr University of Rafsanjan

<http://doi.org/10.22072/tmsse.2024.722037>

The Author(s) ©



Extended Abstract

Introduction

Leisure time has become one of the key axis of life due to the changed social, economic, and cultural circumstances, and the quality of that time spent has grown in significance. Leisure time, which encompasses the range of activities one engages in for relaxation, enjoyment, personal education, and information expansion, is regarded as one of the most significant functional areas in cities. Because these areas are crucial to citizens' mental health, the effectiveness of the functional set of these areas directly affects citizens' mental and physical well-being.

Methodology

The current study has explored and offered suitable solutions that are practical in terms of its goal, the current circumstances, and the examination of the correlations between the variables. This study employed a descriptive-analytical methodology and was carried out through field research and library investigations. Techniques like questionnaires and observation have been used to gather data and information. In general, the research methodology is based on field studies and library studies, which contain reviews of books, papers, theses, and theoretical underpinnings pertaining to the research issue (the study of space patterns in residents' leisure time was evaluated). Along with the site came the completion of questionnaires, interviews with locals, and photographs of the physical surroundings. The city of Khorramabad serves as the statistical community for this study. Its population of 381,804 was estimated to have an error of 0.05 and a sample size of 175 questionnaires was created using the modified Cochran formula, with 120 questionnaires with 35 questions distributed at random among the participants. It was completed using data collected from the statistical community via a questionnaire and analyzed using SPSS software. The statistical results of the questionnaires were gathered following their preparation and design. In this study, five categories of questions—natural, cultural-social, historical, and urban infrastructure—as

well as questions about leisure time—each consisting of seven questions—were posed in order to examine how urban tourism attractions affect citizens' free time. The query was posed. Free time questions were regarded as dependent factors, and these four groups as independent variables. The average of all the questions in each group was taken into account in order to compute a statistical relationship.

Results

The analysis's findings demonstrated that, using multivariable regression, the correlation coefficient between leisure-related variables and other indicators (natural attractions, cultural-social attractions, historical attractions, and urban infrastructure) is 610/0, 0.088, 0.103, and 0.488, respectively. Thus, the connection between leisure time and natural attractions was shown to be the strongest; which has had the biggest influence on citizens' culture and behavior. Additionally, the association between leisure time and the desired indicators—0.3721, 0.0077, 0.010, and 0.2381—is the basis for Spearman's method's coefficient of determination. This indicates that the variable variations of natural attractions account for 0.3721% of the changes (diffraction) of leisure time, with other causes influencing the remaining 99.62% and the variation in gravity accounts for 0.088 of the fluctuations in leisure time. There are common cultural and societal variables, while other factors influenced the remaining 91.99%. However, Spearman's approach shows a substantial and positive relationship between leisure time and urban infrastructure, with a coefficient of 0.556 and a confidence level of 0.99. This indicates that the more satisfied a family is with the infrastructure, the better there will be more leisure time spent in the city, which has the most influence on people's behavior and culture.

Discussion and Conclusion

Three fundamental components make up the city's spatial organization: social spaces, natural spaces, and artificial spaces. Every one of the aforementioned components can be

crucial to urban tourism in a way that gives it the quantity and quality needed to be presented to visitors as an attraction. Due to their abundance of historical and cultural features, urban areas are frequently regarded as significant tourist destinations. Cities typically have a wide range of huge attractions that draw a lot of tourists, such as museums, monuments, theaters, sports stadiums, parks, amusement parks, retail malls, areas with historic architecture, and locations associated with significant events involving well-known individuals.

The analysis's findings demonstrated that, using multivariate regression, the correlation coefficient between leisure-related variables and other indicators (natural attractions, cultural-social attractions, historical attractions, and urban infrastructures) is 0.610, 0.088, 0.103, and 0.488, respectively. Thus, the connection between free time and natural attractions was shown to be the strongest. Which has had the biggest influence on citizens' culture and behavior. Additionally, the association between leisure time and the desired indicators—0.3721, 0.0077, 0.010, and 0.2381—is the basis for Spearman's method's coefficient of determination.

This indicates that 0.088 percent of the variations in leisure time are caused by gravity, 99.62% are impacted by other phenomena, and 0.3721% of the changes (diffraction) of leisure time are common with the varying changes of natural attractions. There are common cultural and societal variables, while other factors influenced the remaining 91.99%. Using Spearman's technique, however, leisure time and urban infrastructure have a positive and substantial connection (coefficient of 0.556, confidence level of 0.99), meaning that the better the infrastructure, the more satisfied people are.

Funding

There is no funding support.

Authors' Contribution

Authors contributed equally to the conceptualization and writing of the article. All of the authors approved the content of the

manuscript and agreed on all aspects of the work.

Conflict of Interest

The authors state that there is no conflict of interest in any part of this research.

Acknowledgments

The efforts of all the authors and those who guided them are appreciated.



تحلیل اثرات جاذبه‌های گردشگری شهری بر اوقات فراغت شهروندان (مطالعه موردی: شهر خرم آباد)

احمد رومیانی^۱، فهیمه یوسف‌زاده سهل‌آبادی^۲

۱- گروه جغرافیا، دانشکده ادبیات و علوم انسانی، دانشگاه فردوسی، مشهد، ایران.

۲- گروه جغرافیا، دانشکده ادبیات و علوم انسانی، دانشگاه فردوسی، مشهد، ایران.

اطلاعات مقاله چکیده

نوع مقاله:

پژوهشی

تاریخ دریافت:

۱۴۰۳/۰۶/۲۴

تاریخ بازنگری:

۱۴۰۳/۰۷/۱۸

تاریخ پذیرش:

۱۴۰۳/۰۸/۲۱

صص. ۱۴۰-۱۵۶

کلید واژه‌ها:

اوقات فراغت، جاذبه‌های گردشگری، شهر خرم آباد، گردشگری.

شرایط جدید اجتماعی، اقتصادی و فرهنگی، اوقات فراغت را به‌عنوان یکی از محورهای مهم زندگی مطرح کرده است. گذران اوقات فراغت، یکی از مهم‌ترین حوزه‌های عملکردی در شهرها محسوب می‌شود که در برگزیده مجموعه فعالیت‌هایی است که شخص به میل خود برای استراحت، تفریح، گسترش اطلاعات و آموزش شخصی یا مشارکت آزادانه در زمان فراغت انجام می‌دهد. این فضاها، در تعادل روحی شهروندان بسیار حائز اهمیت می‌باشند؛ در نتیجه کارآمدی و بازدهی روحی شهروندان ارتباط مستقیمی با میزان کارآمدی مجموعه عملکردی این فضاها دارد. هدف از نگارش این پژوهش، تحلیل اثرات جاذبه‌های گردشگری شهری بر اوقات فراغت شهروندان در شهر خرم‌آباد است. نتایج این پژوهش نشان می‌دهد که بین اوقات فراغت، زیرساخت‌های شهری، جاذبه فرهنگی- اجتماعی، جاذبه‌های تاریخی و طبیعی رابطه مستقیم و معناداری می‌باشد؛ بدین ترتیب رابطه اوقات فراغت با دیگر شاخص‌ها (جاذبه‌های طبیعی، جاذبه‌های فرهنگی- اجتماعی، جاذبه‌های تاریخی و زیرساخت‌های شهری)، طبق رگرسیون چندمتغیره ۰/۶۱۰، ۰/۰۸۸، ۰/۱۰۳ و ۰/۴۸۸ است؛ از این رو بیش‌ترین ضریب همبستگی بین اوقات فراغت و جاذبه‌های طبیعی حاصل شد. همچنین با استفاده از روش اسپیرمن بین اوقات فراغت و زیرساخت‌های شهری همبستگی مثبت و معناداری با ضریب ۰/۵۵۶ و با سطح اطمینان ۰/۹۹ وجود دارد؛ یعنی هرچه زیرساخت‌ها بهتر باشد میزان رضایت‌مندی خانواده از گذراندن اوقات فراغت در سطح شهر بیش‌تر خواهد بود. از این رو بیش‌ترین ضریب همبستگی در روش اسپیرمن بین اوقات فراغت و زیرساخت‌های شهری حاصل شد.

استناد: رومیانی، احمد، یوسف‌زاده سهل‌آبادی، فهیمه. (۱۴۰۳). تحلیل اثرات جاذبه‌های گردشگری شهری بر اوقات فراغت شهروندان (مطالعه موردی: شهر خرم‌آباد)، دو فصلنامه مطالعات مدیریت گردشگری عصر هوشمند، (۱)، ۱۴۰-۱۵۶.

<http://doi.org/10.22072/tmsse.2024.722037>



© نویسندگان

ناشر: دانشگاه ولی عصر رفسنجان

مقدمه

اهمیت فعالیت‌های اوقات فراغت برای سلامتی و رفاه انسان به‌طور گسترده تأیید شده است و فعالیت‌های اوقات فراغت به ارتقای انسجام اجتماعی، تقویت سیستم ایمنی، کاهش استرس و بازگرداندن توجه کمک می‌کند؛ در نتیجه مزایای سلامتی بسیاری را به همراه دارد. بررسی رابطه بین فعالیت‌های اوقات فراغت و محیط محله راهنمایی خوبی برای درهم تنیدگی ارتقای سلامت در برنامه‌ریزی و طراحی شهری خواهد بود (Liu et al, 2020). در همین رابطه وایترو^۱ (۲۰۰۴) معتقد است که شهرها با خدمات‌دهی به گردشگران و شهروندان، زمینه اوقات فراغت را برای آن‌ها فراهم می‌کنند. اوتاما و ویراتجا^۲ (۲۰۲۱) توضیح می‌دهند که فعالیت‌های تفریحی و گردشگری برای فواید فیزیولوژیکی، اقتصادی، زیست‌محیطی، اجتماعی و روانی سودمند است. از سوی دیگر، انجمن اروپایی صنایع دستی، شرکت‌های کوچک و متوسط، توضیح می‌دهد که بخش گردشگری یک بخش اقتصادی مهم برای اروپا به‌عنوان نیروی محرکه رشد اقتصادی است و سهم قابل‌توجهی در کیفیت زندگی مردم دارد. شهروندان و بازدیدکنندگان اتحادیه در حال حاضر، در بسیاری از باورهای مقصد گردشگران، بخش گردشگری توسعه و تأسیس شده است؛ زیرا می‌تواند کیفیت زندگی را نه تنها از منظر اقتصادی و نیز از منظر غیر اقتصادی بهبود بخشد.

تجزیه و تحلیل توزیع فضاهای شهری نه تنها به درک اشکال شهری کمک می‌کند، بلکه به مسائل اجتماعی واقعی؛ مانند عدالت اجتماعی نیز می‌پردازد. به‌طور خاص، توزیع عادلانه فضایی می‌تواند جداسازی اجتماعی - اقتصادی را در شهرها کاهش دهد و با اطمینان از دسترسی گروه‌های اجتماعی مختلف به امکانات تفریحی با کیفیت بالا، کیفیت زندگی را برای همه ساکنان افزایش دهد (Li et al, 2024). به‌طور مشخص، مطالعات موجود اغلب خود را به تجزیه و تحلیل توزیع فضایی انواع واحدهای تفریحی؛ مانند پارک‌ها (Feng et al, 2019)، جاذبه‌های گردشگری (Wang et al, 2023) امکانات فرهنگی (Wang et al, 2024) و مکان‌های ورزشی (Zhang et al, 2023) محدود می‌کنند، اما مطالعات جامع در مورد فضاهای شهری با کارکردهای اوقات فراغت نسبتاً کمیاب است؛ به ویژه در مناطقی با خدمات اوقات فراغت به‌خوبی توسعه یافته هستند. بنابراین، درک کامل و سنجش نقش جاذبه‌های گردشگری تا چه اندازه در اوقات فراغت جامعه موثرند، ضروری است. هم‌چنین باتوجه به این فرآیندها، رابطه بین اوقات فراغت و فعالیت‌های تفریحی باید به‌طور گسترده‌تر مورد تجزیه و تحلیل قرار گیرد، نه صرفاً در نظر گرفتن اوقات فراغت به‌عنوان یک پیش‌نیاز سنتی برای مشارکت در تفریح است، بلکه استفاده از زمان و ارزش آن برای افراد شرکت‌کننده در اشکال مختلف گردشگری و تفریح، به تغییرات پویا در فضاهای گردشگری و تفریحی و افزایش جنبه‌های مشترک آن‌ها کمک می‌کند (Meyer & Niezgod, 2018: 47). بنابراین، گردشگران خواستار ایجاد یک مزیت اضافی بیش از خدمات بدیهی؛ مانند اقامت، غذا و برنامه‌های فرهنگی و سرگرمی هستند؛ برای مثال از طریق اوقات فراغت مصنوعی و جهان‌های ماجراجویی؛ مانند پارک‌های تفریحی، پارک‌های آبی ماجراجویی و موزیکال، همراه با رفتار مصرف‌کننده جدید، جهان‌های تجربی ایجاد شده به صورت مصنوعی به مراحل جدیدی از مصرف تبدیل می‌شوند و تحولات صنعت گردشگری را تعیین می‌کنند (Small & Nigeria, 2022: 99).

شهرها ممکن است از نظر اندازه و تاریخچه متفاوت باشند، اما همه آن‌ها به دنبال رشد در محیط اجتماعی - اقتصادی کشورهای مربوطه خود توسعه یافته‌اند. گردشگری قرن‌ها راه فراری برای طبقه متوسط و سپس طبقه کارگر در دوران مدرن - صنعتی شدن فراهم کرده است. در دوران پساصنعت‌گرایی، مقاصد گردشگری شهری به‌عنوان مکان‌های تفریحی؛ مانند شهر آتلانتیک یا مکان‌های مصرف در دوره جدید مصرف‌گرایی بسته‌بندی می‌شدند (Hakeem & Khan, 2018). بنابراین، شهرها به‌دلیل برخورداری از جاذبه‌های متنوع گردشگری؛ مثل موزه‌ها، بناهای یادبود، سالن‌های تئاتر، رستوران‌ها، استادیوم‌های بزرگ ورزشی، پارک‌ها، شهربازی‌ها،

مراکز خرید، معماری مدرن به‌عنوان مقاصد گردشگری مهمی محسوب می‌شود. شهرها و گردشگری دارای روابط مکملی هستند؛ چرا که انواع گردشگری به‌نوعی به کانون‌ها و خدمات شهری نیازمند می‌باشند (لطفی، ۱۳۸۶).

گسترش صنعت گردشگری برای گذران اوقات فراغت در مکان‌هایی که پتانسیل بالقوه جذب گردشگر را دارند، می‌تواند به‌عنوان ابزار کارآمدی در جهت رشد و توسعه همه‌جانبه جوامع میزبان و مهمان در نظر گرفته شود و زمینه کوشش تغییراتی فضایی را در شهرها فراهم کنند. این کوشش‌ها در درجه اول برای جلب توجه و تأمین نیازهای ساکنین شهرها صورت می‌گیرد که البته گردشگران از این اقدامات رفاهی و زیباسازی بهره‌مند می‌شوند، دومین گرایش مساعدکننده گردشگری شهری، علایق روزافزون افراد نسبت به منابع و میراث فرهنگی و ملی است که به‌وسیله پدیده‌های همگرا؛ مانند موفقیت‌های نمایشگاه‌های بزرگ و افزایش میزبان دیدار از گنجینه‌ها و بناهای تاریخی آشکار می‌شود (فرجی‌راد و همکاران، ۱۳۸۹). بنابراین، پژوهش حاضر به تحلیل اثرات جاذبه‌های گردشگری شهری بر اوقات فراغت شهروندان در شهر خرم‌آباد پرداخته است و نکاتی را برای بهبود کیفیت آن‌ها در گذران اوقات فراغت مطرح می‌سازد. این پژوهش به‌دنبال آن است که اثرات جاذبه‌های گردشگری شهری بر اوقات فراغت شهروندان در شهر خرم‌آباد چگونه است؟

مبانی نظری و پیشینه پژوهش

یکی از بارزترین ویژگی‌های گردشگری به‌عنوان یک صنعت، پویایی و توانایی آن در سازگاری با شرایط متغیر و نیازهای مصرف‌کنندگان (گردشگران) است. وجود اوقات فراغت پیش‌نیاز مشارکت در تفریح و گردشگری تلقی می‌شود. با این حال، تأثیر اوقات فراغت بر گردشگران را می‌توان به‌طور گسترده‌تری تحلیل کرد. این امر با تغییراتی که در سازماندهی و تقسیمات زمان رخ می‌دهد، انحراف از هماهنگی (یعنی محوشدن تفاوت بین کار و اوقات فراغت و فشرده‌سازی زمان) مرتبط است (Psatha & Deffner, 2012: 4)؛ لذا اوقات فراغت به‌عنوان حوزه‌ای از لذت، فعالیت داوطلبانه و آزادی است. این شیوه تعریف اوقات فراغت به این معنی است که فهرستی از فعالیت‌های انجام شده را نمی‌توان تهیه کرد. همان‌طور که برخی محققان بیان کردند، روابط بین کار و اوقات فراغت را می‌توان به روش‌های مختلفی تعریف کرد. برخی از محققان آمادگی برای کار را کارکرد اولیه اوقات فراغت می‌دانند. در رویکردی دیگر، اوقات فراغت به‌عنوان پاداشی برای اثر بیگانه‌کننده کار در نظر گرفته می‌شود. رویکرد سوم، اوقات فراغت را در چارچوب تبدیل کار به «غیرکاری» قرار می‌دهد؛ بنابراین توجه شهروندان و گردشگران به تفریح به‌طور فزاینده‌ای گسترش یافته است و با ظهور سرگرمی‌های جدید مرتبط است. فعالیت‌ها و فضاهای مرتبط با آن‌ها نیز فرصت‌های فراغتی متنوع و طیف وسیعی از خدمات ارائه می‌دهد به این معناست که فضاهای تفریحی و گردشگری نقش مهم در اوقات فراغت مردم دارد (Meyer & Niezgodna, 2018: 47).

امروزه مصرف‌کننده اوقات فراغت هنگام انتخاب فعالیت‌های اوقات فراغت به‌طور فزاینده‌ای بر سرگرمی و تجربه‌گرایی تمرکز می‌کند. گردشگر خواستار ایجاد یک مزیت اضافی بیش از خدمات بدیهی؛ مانند اقامت، غذا و برنامه‌های فرهنگی و سرگرمی است. جاذبه‌ها می‌توانند در حوزه دیدنی‌ها و دیدنی‌های فرهنگی، پیشنهادات فرهنگی و تفریحی، فرصت‌های خرید، گشت‌وگذار، رویدادها و پیشنهادات خوراک‌شناسی باشند. صنعت گردشگری با این جاذبه‌ها می‌تواند درآمدهای لازم خود را ایجاد و افزایش دهد. مردم از رویدادهای صنعت گردشگری در درجه اول برای سفر به مقاصد جدید و یادگیری درمورد آن‌ها استفاده می‌کنند (Kiel & Bäuch, 2014)؛ بنابراین اهمیت اوقات فراغت به‌عنوان یک حوزه زندگی در شهرها اخیراً به‌طور گسترده مورد تأیید قرار گرفته است، نقش آن در رفاه ذهنی در سراسر جهان از طریق نظرسنجی‌ها و تحقیقاتی که در کشورهای اروپایی انجام شده‌اند به خوبی در ادبیات مستند شده است. از سوی دیگر فعالیت‌های فرهنگی و امکانات تفریحی از جمله عناصر کلیدی هستند که می‌توانند زندگی روزمره یک شهر را ارتقا بخشند و درعین حال نمایه گردشگری آن را نیز افزایش دهند. به طور کلی بین اجزای یک تصویر شهری موفق که گردشگری شهری را هدف قرار می‌دهد و ویژگی‌هایی که سطح بالایی را به یک شهر اختصاص می‌دهد، رابطی وجود دارد. هم‌چنین عواملی حیاتی برای

تحلیل اثرات جاذبه‌های گردشگری شهری بر اوقات فراغت شهروندان / کوه رومیانی و یوسفزاده سهل‌آبادی

تعیین شهر وجود دارد که مستقیماً در تصویر گردشگری شهر منعکس نمی‌شود و بالعکس (Psatha & Deffner, 2012: 4). پس شایسته است شهرها را بر اساس وسعت و اهمیت (پایتخت‌ها، شهرها، شهرهای تاریخی، شهرهای کوچک) که منظر شهری تاریخی، جاذبه‌ها، کنفرانس‌های شهری، غرفه‌ها و دیگر فرصت‌ها را برای گردشگران تعریف می‌کنند، متمایز کرد. در رابطه با گردشگری اوقات فراغت، به‌طور خاص به اهمیت شهری توجه دارند؛ به‌طوری‌که در وهله اول برای شهرهای بزرگ با فرودگاه‌ها و جاذبه‌های گردشگری مهم مشخص است. فصل جداگانه‌ای را برای رویدادهای فرهنگی، ورزشی و ویژه اختصاص می‌دهد که می‌تواند انگیزه اصلی بیش‌تر گردشگران در بازدید از یک شهر باشد، اما به نقش موزه‌ها به‌عنوان جاذبه‌های گردشگری در گردشگری شهری اهمیت می‌دهد (Happ & Tóth, 2017: 259). همچنین جاذبه‌ها می‌توانند در حوزه دیدنی‌ها و دیدنی‌های فرهنگی، پیشنهادات فرهنگی و تفریحی، فرصت‌های خرید، گشت‌وگذار، رویدادها و پیشنهادات خوراک‌شناسی باشند. صنعت گردشگری با این جاذبه‌ها می‌تواند درآمدهای لازم خود را ایجاد و افزایش دهد. مردم از رویدادهای صنعت گردشگری عمدتاً برای سفر به مقاصد جدید و یادگیری درمورد آن‌ها استفاده می‌کنند (Zarotis, 2021)؛ بنابراین در گردشگری شهری تعداد، کیفیت، جذابیت و تأثیر بر مهمانان و شب‌های مهمان تعیین‌کننده است. ریچاردز^۱ بیان می‌کند که خلاقیت نقش عمده‌ای در توسعه محصولات جدید گردشگری، در احیای محصولات موجود، ایجاد فضای شهرها، مکان‌های خاص و در برندسازی شهر دارد. والس و همکاران^۲ (۲۰۱۴) بیان می‌کنند که ویژگی‌های گردشگری شهری، استراحت‌های کوتاه، تعطیلات طولانی در گردشگری بین‌المللی و داخلی متفاوت است. پاریس، لندن و رم در اروپا نقش پیشرو دارند، اما در گردشگری داخلی، هامبورگ، فلورانس و برلین در صدر فهرست قرار دارند. آن‌ها روابط بین نگرش شهرها و نگرش گردشگرانی که شهرها را انتخاب می‌کنند و همچنین ارتباطات بازاریابی قابل استفاده توسط شهرها را ارزیابی و جست‌وجو کرده‌اند.

توکاچوک و همکاران^۳ (۲۰۱۷) رابطه بین توسعه محصولات گردشگری شهری و رفاه ساکنان شهرهای گویا آلمان را مورد تحقیق قرار داد. آن‌ها نشان دادند که بسیاری از تحولات گردشگری تأثیر مثبتی بر جامعه دارد که برای ساکنان محلی نیز مفید بوده و تأثیر خوبی بر کیفیت زندگی دارد. مطالعه کریستالر^۴ (۱۹۶۳) نشان داد که ساکنان شهرها در جست‌وجوی گذران اوقات فراغت به‌سمت حومه‌ها می‌روند که تا اواسط دهه ۱۹۸۰ مورد اجماع اکثر محققان بوده است. بورمن^۵ (۱۹۳۱) گردشگری را به‌منظور استراحت و تفریح و تجارت با دیگر عوامل شهری که باعث نشاط و شادابی درمیان مردم می‌شود می‌داند. اربسل^۶ (۲۰۰۰) معتقد است بین کاربران شهری اعم از ساکنان و بازدیدکنندگان رابطه فرهنگی و وابستگی وجود دارد. در مطالعه دیگر، براون^۷ و همکاران (۲۰۰۲)، فعالیت فیزیکی اوقات فراغت شهروندان امریکای را در سال‌های ۹۸-۱۹۹۷ مورد مطالعه قرار داده‌اند. یافته‌های پژوهش نشان می‌دهد که ۶۱/۷ درصد از افراد موردمراجعه از حداقل فعالیت اوقات فراغت استفاده کرده‌اند. ۳۰/۶ درصد فعالیت‌های عمومی و مشترک داشته‌اند و ۲۲/۹ درصد در فعالیت‌های فیزیکی و سخت اوقات فراغت بهره‌مند شده‌اند. استودولسکا^۸ (۲۰۰۶) در مطالعه خود نشان داده است که انجام اوقات فراغت مشروط به پایگاه خاص خانوادگی و همچنین شبکه‌های اقتصادی، اجتماعی و فرهنگی است. کلارک^۹ (۱۹۵۶)، در تحقیق خود بین اوقات فراغت و منزلت شغلی رابطه معناداری خطی مشاهده کرده است. در مطالعه دیگری لیونگود و استودولسکا^{۱۰} (۲۰۰۶) رابطه

1. Richards
2. Valls
3. Tokarchuk
4. Kristaller
5. Beverman
6. Orbsll
7. Brown
8. Stodolska
9. Clarke
10. Livengood & Stodolska

مطالعات مدیریت گردشگری عصر هوشمند، دوره ۱، شماره ۱، ۱۵۶-۱۴۰، پاییز و زمستان ۱۴۰۳

بین مذهب و انجام فعالیت‌های اوقات فراغت را مهم یافته‌اند که بین آن‌ها همبستگی وجود دارد. هال و جنکینز^۱ (۲۰۰۰) در تحقیقات خود به این نتیجه رسیدند که صنعت جهانگردی و اوقات فراغت بخش مهمی از خط‌مشی کلی توسعه اقتصادی حکومت محلی است. شهرها و مناطق موجود به‌طور دائم درحال مراقبت از فعالیت‌های خود و تجدیدنظر در آن‌ها هستند تا کیفیت آن را به‌عنوان محلی جاذب برای زندگی، کار سرمایه‌گذاری و تفریح افزایش دهند (خانجانی، ۱۳۸۸). لی و همکاران^۲ (۲۰۰۷) در بررسی گردشگری اماکن تاریخی در چین به این نتیجه رسیدند که نوعی همبستگی بین حفظ میراث فرهنگی و توسعه گردشگری وجود دارد. سلطانی و اله‌نوری (۱۳۸۹) در تحقیقی با عنوان ارزیابی توان محیطی شهرستان خوانسار به منظور توسعه توریسم با استفاده از مدل اکولوژیک توریسم به این نتیجه رسیدند که سطح توسعه تفریح گسترده یا تفریح متمرکز از توان بالایی برخوردار می‌باشد. موحد (۱۳۸۱) در پژوهش خود به بررسی تعیین فضاهای توریستی شهری و محورهای ارتباطی مناسب در درون بافت تاریخی و الگوهای رفتاری، بازدیدهای تخصصی و جمعی و درنهایت راهکارهایی برای استفاده از تمام فضاهای توریستی شهر اصفهان ارائه داده است. در بررسی دیگر، مواریثی و همکاران (۱۳۹۰) در پژوهش خود به این نتایج رسیدند که پارک‌های کوهستانی توانسته در اوقات فراغت مردم نقش موثر و مفیدی به‌همراه داشته باشد. فلاح و همکاران (۱۳۸۷) به بررسی الگوهای فضایی برای گذران اوقات فراغت و جایگاه آن در شهرهای ایران پرداخته‌اند. نتیجه این تحقیق نشان داده است که گذران اوقات فراغت باعث نشاط انسان‌ها می‌شود و نقش مهمی در زندگی ایفا می‌کند. احمدی (۱۳۸۶) در پژوهش خود با عنوان مطالعه تطبیقی نیازهای فرهنگی برای گذران اوقات فراغت در شهر اصفهان به دنبال شناخت نیازهای فرهنگی و شناخت الگوی فراغتی هر یک از دو منطقه مورد مطالعه خود بوده و به‌همین منظور عواملی که بر انتخاب الگوی گذران اوقات فراغت و متغیرهای وابسته دیگر؛ هم‌چون رضایت از اوقات فراغت و آزادی در انتخاب الگو مؤثر است. فیاضی (۱۳۸۴)، اظهار می‌کند که اوقات فراغت، به‌عنوان یک عنصر اساسی و نیاز انسانی در زندگی میلیارد‌ها انسان جهان به‌شمار می‌آید، لیکن در عصر جدید مخصوصاً در دهه‌های اخیر آگاهانه‌تر، بیش‌تر و متنوع‌تر مورد توجه قرار گرفته است. توسلی (۱۳۷۳) و لومسدان^۳ (۱۹۹۷) معتقد بود که گذراندن اوقات فراغت و گردشگری به‌شیوه جدید جزء جدایی‌ناپذیر نظام جامعه صنعتی و حلقه‌ی مهمی در بازتولید آن است. شکوفایی و جهش اقتصادی دوران پس از جنگ جهانی دوم بود، که در کشورهای صنعتی به جابه‌جایی، تحریک و اوقات فراغت انجامید. گل‌محمدی (۱۳۸۳) اظهار می‌کند اوقات فراغت، یکی از بهترین مباحث شهری است که به موازات دیگر موضوعات شهری؛ همانند کار، سکونت، حمل‌ونقل، چگونگی برنامه‌ریزی شهری و کیفیت زندگی شهری را پی‌ریزی می‌کند. از نظر صاحب‌نظران، اوقات فراغت شامل زمان‌هایی است که در آن فرد با میل خود به فعالیت‌هایی به‌منظور استراحت، تفریح، سرگرمی، افزایش معلومات یا توسعه مهارت‌ها می‌پردازد و برای آن اهداف عملکردی رفع خستگی و بازیافت، سرگرمی و تفریح، فعالیت‌هایی برای رشد و شکوفایی و ویژگی‌های ره‌اشده از وظایف رسمی، هدف و جهت مادی نداشتن، نشاط و شادمانی به‌همراه داشتن و پاسخگویی نیازهای فردی بودن را برشمرده‌اند (سازمان مشاوره فنی و مهندسی شهر تهران، ۱۳۸۷).

مواد و روش‌ها

تحقیق حاضر از نظر هدف کاربردی می‌باشد و با توجه به بررسی وضع موجود و تحلیل روابط بین متغیرهای، به بررسی و ارائه راهکارهای مناسب پرداخته است. روش مورد استفاده در این تحقیق توصیفی-تحلیلی است و با استفاده از مطالعات کتابخانه‌ای و پیمایش میدانی، مطالعه صورت گرفته است. برای جمع‌آوری داده‌ها و اطلاعات از روش‌هایی؛ مانند مشاهده و پرسشنامه استفاده شده است. به طور کلی روش تحقیق مبتنی بر مطالعات کتابخانه‌ای که شامل بررسی مقالات، کتاب‌ها، پایان‌نامه و مبانی نظری مرتبط با موضوع

1. Hall & Jenkins

2. Li & others

3. Lumsden

تحلیل اثرات جاذبه‌های گردشگری شهری بر اوقات فراغت شهروندان / کوه رومیانی و یوسفزاده سهل‌آبادی

پژوهش و در مطالعات میدانی با بازدید از محل، برداشت از محیط‌های فیزیکی و پرکردن پرسشنامه از مردم همراه بوده است. جامعه آماری در این تحقیق شهر خرم‌آباد می‌باشد که دارای ۳۸۱۸۰۴ نفر جمعیت است که با خطای ۰/۰۷ و حجم نمونه ۱۹۶ پرسشنامه محاسبه شد و بین مردم به صورت تصادفی پخش شده است. بر اساس داده‌های به دست آمده از جامعه آماری از طریق پرسشنامه و تجزیه و تحلیل آن‌ها از طریق نرم‌افزار SPSS، انجام شد. پس از تهیه و طراحی پرسشنامه‌ها، نتایج آماری پرسشگری‌ها استخراج گردید. در این پژوهش، به منظور تحلیل اثرات جاذبه‌های گردشگری شهری بر اوقات فراغت شهروندان سوالات مطرح شده که شامل پنج گروه از سوالات طبیعی، فرهنگی - اجتماعی، تاریخی و زیرساخت‌های شهری به همراه سوالات اوقات فراغت می‌باشد که برای هر گروه از سوالات هفت سوال مطرح شد. این چهار گروه به عنوان متغیر مستقل و سوالات اوقات فراغت به عنوان متغیر وابسته در نظر گرفته شد. برای محاسبه یک رابطه آماری میانگین مجموع سوالات هر گروه در نظر گرفته شد.

$$n = \frac{\frac{t^2 pq}{(d)^2}}{1 + \frac{1}{N} \left(\frac{t^2 pq}{(d)^2} - 1 \right)} \quad (1)$$

N (جامعه آماری): ۳۸۱۸۰۴ جمعیت، P (افراد دارای صفت): ۷۰ درصد، Q (افراد فاقد صفت): ۳۰ درصد، D (تفاضل احتمال صحت گفتار): ۵ درصد، T (میزان صحت گفتار): ۱/۹۶

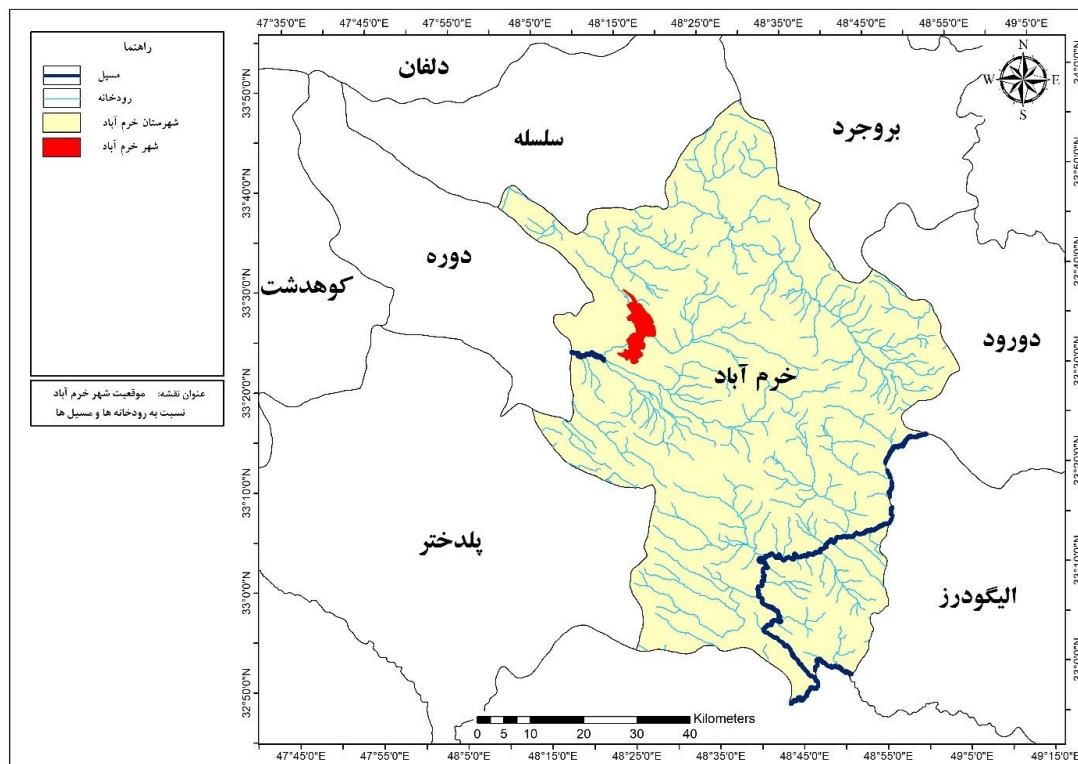
پس از تهیه و طراحی پرسشنامه‌ها، نتایج آماری پرسشگری‌ها استخراج گردید. در این پژوهش به منظور تحلیل اثرات جاذبه‌های گردشگری شهری بر اوقات فراغت شهروندان خرم‌آباد ابتدا جهت گردآوری آمار و اطلاعات پرسش‌نامه تهیه و بین عموم توزیع گردید. سوالات مطرح شده شامل چهار گروه از متغیرهای طبیعی، فرهنگی - اجتماعی، تاریخی و زیرساخت‌های شهری به همراه سوالات اوقات فراغت می‌باشد که برای هر گروه از متغیرها هفت سوال مطرح شد. این چهار گروه به عنوان متغیر مستقل و سوالات اوقات فراغت به عنوان متغیر وابسته در نظر گرفته شد. برای محاسبه یک رابطه آماری میانگین مجموع سوالات هر گروه در نظر گرفته شد که جدول (۱) به آن‌ها پرداخته شده است.

جدول ۱: شاخص‌ها و گویه‌های سنجش اوقات فراغت

شاخص‌ها	گویه‌های تبیین‌کننده
جاذبه‌های طبیعی	میزان رضایت از رودخانه‌ها و رودها، میزان رضایت از آبشارها، میزان رضایت جنگل‌ها و کوه‌ها، میزان رضایت باغ‌ها و زمین‌های کشاورزی اطراف، میزان عوامل و عناصر اقلیمی، میزان پارک‌های جنگلی و گردشگاه‌های طبیعی، میزان رضایت از پارک‌های صخره‌ها، دیدن حیات وحش، دیدن چشمه‌ها و آب گرم‌های درمانی
جاذبه‌های فرهنگی - اجتماعی	میزان رضایت از سیاحت و زیارت امامزاده‌ها، میزان رضایت از صنایع دستی محلی و بومی، میزان رضایت از تأسیسات و تجهیزات ورزشی، میزان رضایت از سینما و تأثیر آن، میزان رضایت از برگزاری برنامه‌های هفتگی در پارک‌های شهر، میزان رضایت از پخش آهنگ‌های محلی، میزان رضایت از فضای‌های مجازی؛ مانند اینترنت، کافی‌نت‌ها، گوش کردن به رادیو، تلویزیون، مطالعه مجلات و روزنامه‌ها، دیدار از اقوام و خویشاوندان، هم‌صحبتی با دوستان، سرگرم شدن با خیاطی و بافندگی، نقاشی کردن، میزان رضایت از برگزار کلاس‌های آموزشی
جاذبه‌های تاریخی	میزان رضایت از دیدن پل‌ها، گنبد‌های تاریخی، موزه‌ها، مقبره‌ها، مساجد قدیمی و تاریخی، بازارهای قدیمی، قلعه‌ها و کتیبه‌های تاریخی، کاروانسراها، مناره‌های قدیمی، بقعه‌های تاریخی، دیدن غارها
زیرساخت‌های شهری	میزان رضایت از گشت‌وگذارها در خیابان اصلی و کوچه‌ها، میزان رضایت از دیدن بازار اصلی شهر، میزان رضایت از فضاهای سبز شهری، هتل‌ها و مهمان‌سرا، میزان رضایت از احداث زیرساخت‌های جاده‌ای و غیره، وجود شهربازی‌ها، برگزاری بازارهای

هفتگی، وجود تسهیلات بهداشتی - خدماتی	
میزان رضایت از آزادی و انتخاب مکان، میزان رضایت از حس لذت داشتن و شایستگی در مکان، میزان رضایت از احساس رضایت و خشنودی درونی در مکان، میزان رضایت از ورزش و سرگرمی مکان، میزان رضایت از محیط آرام و بدون سروصدا، میزان رضایت از امنیت جاذبه‌ها، میزان رضایت از خوشحالی و شاد بودن در مکان، رضایت از فضاهای متنوع و جذاب، رضایت از وضعیت دسترسی‌ها، رضایت از شرایط آب‌وهوا، رضایت از شرایط بهداشتی و رفاهی	اوقات فراغت

شهر خرم‌آباد در میان رشته کوه‌های موازی زاگرس بین ۴۸ درجه و ۲۱ دقیقه طول شرقی و ۳۰ درجه و ۳۲ دقیقه عرض شمالی واقع شده است (ایزدینا، ۱۳۷۶: ۱۶). این شهر در فاصله ۴۸۰ کیلومتری جنوب‌غرب تهران، در دره‌ای خوش آب‌وهوا با درختان انبوه و جویبارهای پرآب و در میان کوه‌های بلند واقع شده و به لحاظ طبیعت خاص خود مناظر دیدنی و تفرجگاه‌های طبیعی فراوان دارد. خرم‌آباد شهری فرهنگی، تجاری، خدماتی و توریستی است. به باور بسیاری از پژوهشگران، دره‌ای تاریخی شهر خرم‌آباد به سبب برخورداری از شرایط مناسب آب‌وهوایی و قرارگیری در مسیر راه‌های باستانی شمال به جنوب و غرب به شرق، یکی از مهم‌ترین کانون‌های زیست بشر، در دوران پیش از تاریخ بوده است. ابزارهای سنگی به دست آمده از غارهای پنج‌گانه پیش از تاریخ خرم‌آباد، قدمت این بخش از پهنه ایران زمین را به چهل هزار سال پیش بر می‌گرداند (قاسمی، ۱۳۸۷: ۱۰). هم‌چنین از لحاظ قدمت و سابقه تاریخی، این منطقه در طی تاریخ دستخوش تغییرات زیادی شده است و یکی از شهرهای قدیمی ایران به شمار می‌آید. با توجه به موقعیت جغرافیایی و نقش سیاسی، از دیرباز مورد توجه بوده است؛ زیرا به لحاظ وجود ارزش‌های تاریخی، فرهنگی، کالبدی، مذهبی و زیرساخت‌ها و خدماتی شهری از عناصر و اجزای کلیدی و مهمی برخوردار بوده است.



شکل ۱: نقشه موقعیت جغرافیایی شهر خرم‌آباد

تحلیل اثرات جاذبه‌های گردشگری شهری بر اوقات فراغت شهروندان / کوه رومیانی و یوسفزاده سهل‌آبادی

اکثر افراد جامعه برای گذران اوقات فراغت خود به مکان‌هایی سفر می‌کنند که دارای جاذبه‌های گردشگری هستند. روشن است که بازدید افراد از مکان‌های فرهنگی و تاریخی نشانه‌ای از اهمیت دادن افراد به قدمت و پیشینه تاریخ سرزمین خود است. الگوهای فضایی زیادی وجود دارد که افراد بنا به سلیقه خود به بازدید و گردشگری در آنجا پردازند؛ لذا این امر یک رابطه دوطرفه خواهد بود که جامعه تحت تأثیر جاذبه‌ها قرار می‌گیرند و باعث می‌شوند تا حدی جامعه بر روح و روان خود مسلط شوند؛ بر این پایه شهری که دارای جاذبه‌های گردشگری زیادی در اختیار دارد مشخص است که ابتدا باید جامعه داخلی به این جاذبه‌ها بها بدهند و با افزایش بازدید از این مکان‌ها هنر و فرهنگ و طبیعت سرزمین خود را به‌نمایش بگذارند تا این‌که در مقیاس‌های بالاتر از محلی و منطقه‌ای خود را نشان دهند. الگوهای فضایی به‌لحاظ روحی و روانی، فرهنگی و اجتماعی، برقراری رابطه انسان و محیط طبیعی می‌تواند نکات مثبت را در جامعه به وجود آوردند (رومیانی و همکاران، ۱۳۹۰: ۷).

الف) ویژگی‌های توصیفی شاخص‌های تحقیق

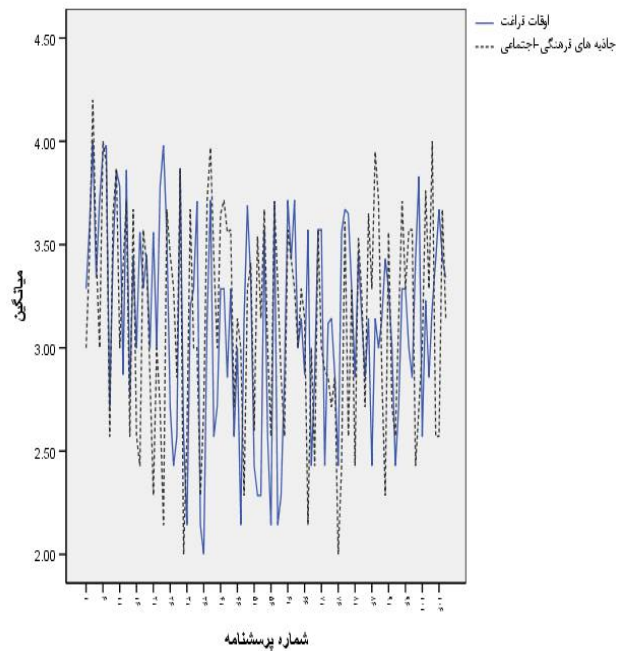
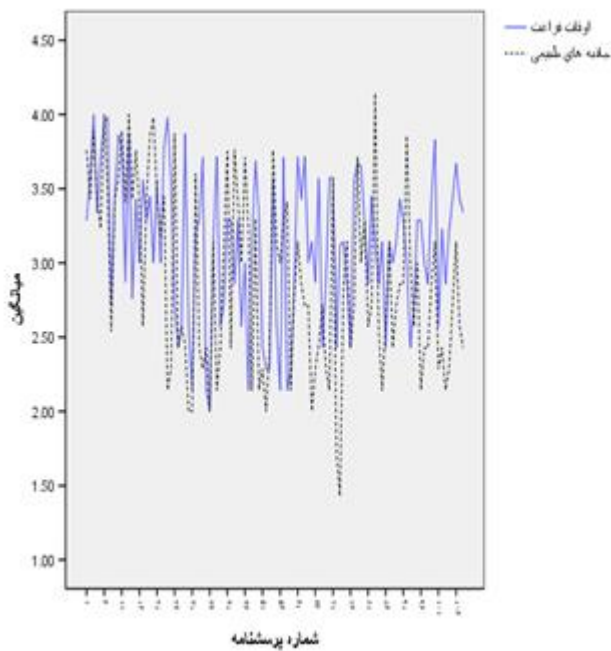
در جدول زیر ویژگی‌های آماری جاذبه‌های طبیعی، جاذبه‌های فرهنگی - اجتماعی، جاذبه‌های تاریخی، زیرساخت‌های شهری و اوقات فراغت آورده شده است. مطابق این جدول مقایسه اعداد حاصل از میانگین، میانه و مد با هم می‌تواند بیان‌گر تقارن یا عدم تقارن توزیع فراوانی باشد. چنانچه در جدول (۱) ارائه شده است مقادیر مربوط به این سه شاخص در یک راستا است، اما با این حال از یک تابع توزیع نرمال برخوردار نمی‌باشد. میزان چولگی برای پارامترهای منفی به‌دست آمده نشان‌دهنده این است که تمایل داده‌ها به مقادیر بیش‌تر از میانگین است و داده پارامترها چوله به چپ است. در عین حال، میزان مثبت چولگی بیان‌گر تمایل داده‌ها به مقادیر کم‌تر از میانگین است که انعکاسی از فزونی مقادیر کم‌تر از میانگین بر مقادیر بیش‌تر از میانگین می‌باشد. بنابراین، داده کلیه پارامترها چوله به راست می‌باشد. کشیدگی برای اکثر پارامترها منفی حاصل شده و این نشان‌دهنده وجود داده‌های پرت پایین‌تر از میانگین بیش از مقادیر پرت بالاتر از میانگین است. پراش یا واریانس میزان تغییرات را نشان می‌دهد؛ به طوری که هر چه این عدد بزرگ‌تر باشد میزان تغییرات بیش‌تر است و هرچه این عدد کوچک‌تر باشد میزان تغییرات کم‌تر است؛ بنابراین بیش‌ترین میزان تغییرات مربوط به جاذبه‌های طبیعی با میزان تغییرات ۰/۳۷۹ است و کم‌ترین میزان تغییرات مربوط به زیرساخت‌های شهری با میزان تغییرات ۰/۲۴۴ است. این ویژگی را می‌توان در افت و خیزهای شکل (۳) مشاهده نمود.

جدول ۲: ویژگی‌های آماری برای شاخص‌های مورد مطالعه در شهر خرم‌آباد

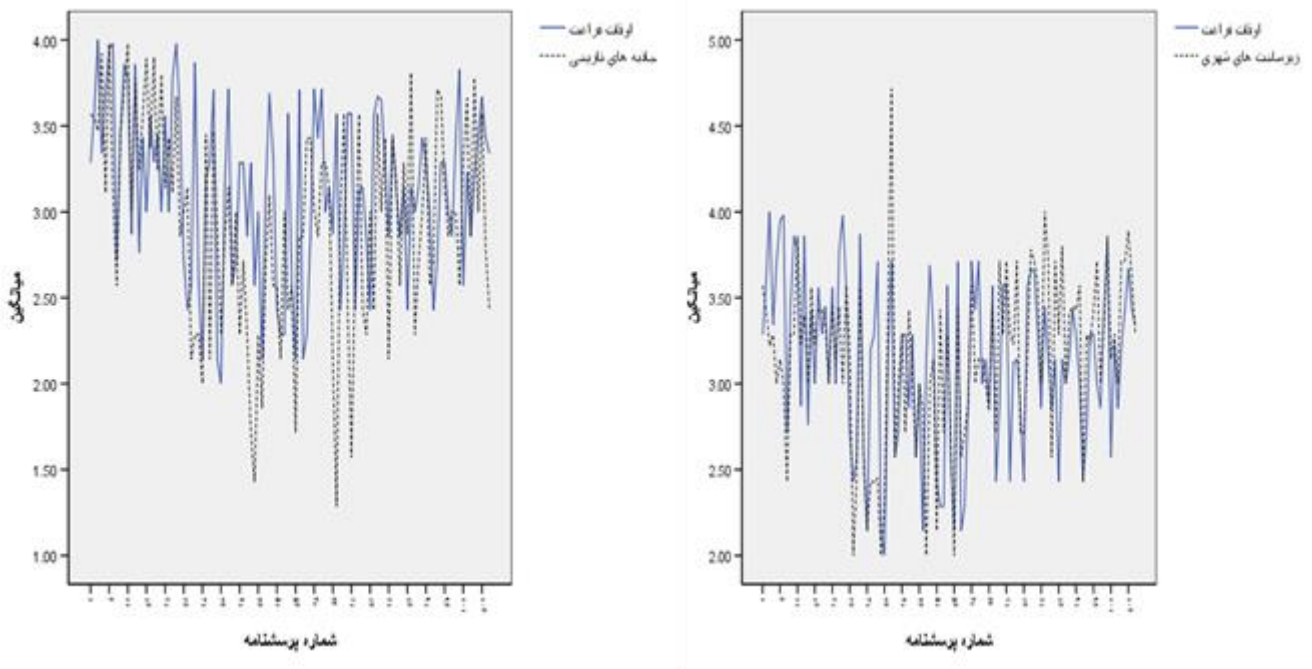
اوقات فراغت	زیرساخت‌های شهری	جاذبه‌های تاریخی	جاذبه‌های فرهنگی - اجتماعی	جاذبه‌های طبیعی	
۳/۱۲	۳/۱۴	۲/۹۴	۲/۱۳	۲/۸۹	میانگین
۳/۲۹	۳	۳	۳	۲/۴۳	مد
۳/۱۷	۳/۲۳	۳	۳/۱۴	۲/۸۵	میانه
۲	۲/۷۱	۲/۶۹	۲/۲۰	۲/۷۱	دامنه
۲	۲	۱/۲۹	۲	۱/۴۳	کمینه
۴	۴/۷۱	۳/۹۸	۴/۲۰	۴/۱۴	بیشینه
۰/۵۰۴	۰/۴۹۳	۰/۵۹۹	۰/۵۱۷	۰/۶۱۵	انحراف معیار
۰/۲۵۵	۰/۲۴۴	۰/۳۵۹	۰/۲۶۹	۰/۳۷۹	واریانس
-۰/۳۳۴	-۰/۳۱۱	-۰/۴۵۴	-۰/۲۰۰	۰/۱۲۴	چولگی
-۰/۷۵۵	۰/۴۰۲	-۰/۲۰۹	-۰/۸۷۰	-۰/۹۳۲	کشیدگی
۳۳۷/۸۶	۳۴۰/۱۸	۳۱۸/۳۳	۳۳۸/۲۳	۳۱۲/۲۶	جمع

ب) نمایش ترسیمی نمایه‌های مرکزی - پراکندگی

جهت بررسی دقیق‌تر نمودار ارتباط عوامل مذکور با اوقات فراغت به شکل خطی ترسیم شد. شکل (۳) این رابطه را نمایش می‌دهد. همان‌طور که قبلاً ذکر شد در این شکل رابطه اوقات فراغت با شاخص‌های جاذبه‌های طبیعی، فرهنگی - اجتماعی، تاریخی و زیرساخت‌های شهری مورد بررسی قرار گرفته است و بیان‌گر این نکته است که رابطه معناداری بین اوقات فراغت با پارامترهای دیگر می‌باشد؛ یعنی به میزانی که شاخص‌های مورد مطالعه وضعیت مناسب‌تری داشته باشند به همان میزان موجب رضایت‌مندی بیش‌تر شهروندان از گذراندن اوقات فراغت خواهد شد.



تحلیل اثرات جاذبه‌های گردشگری شهری بر اوقات فراغت شهروندان / کهرومیانی و یوسفزاده سهل‌آبادی



شکل ۳: تأثیر اوقات فراغت بر شاخص‌های مورد مطالعه در شهر خرم‌آباد

پ) روش رگرسیون

هدف اصلی در رگرسیون پیدا کردن رابطه تقریبی بین متغیرهای وابسته و مستقل است؛ بدین ترتیب اگر رابطه این دو متغیر خطی باشد از رگرسیون خطی و برعکس از رگرسیون غیرخطی استفاده خواهند کرد. بدین صورت اگر دو متغیر یکی وابسته (Y) و دیگری را متغیر مستقل یا (x) بنامیم مدل رگرسیون خطی ساده (Y) بر حسب (x) را به صورت زیر نشان می‌دهند.

$$y = a + bx \tag{۳}$$

در فرمول بالا a و b اعداد ثابتی هستند. ضریب a در واقع، عرض از مبدا می‌باشد که مقدر y را به ازای $x = 0$ نشان می‌دهد و b شیب خط رگرسیون نامیده می‌شود. افزایش در y را به ازای یک واحد افزایش در x نشان می‌دهد. مقادیر در پارامتر a و b در عمل مجهول هستند و بایستی با استفاده از اطلاعات و مشاهدات زوج (x و y) محاسبه شوند؛ در واقع رابطه دقیق خطی بین دو متغیر x و y دیده نمی‌شود؛ به عبارت دیگر (x و y) همگی بر روی یک خط راست قرار نمی‌گیرند، بلکه همواره این نقاط از خط راست انحراف دارند، اگر این انحراف را برای مشاهده i ام با e_i می‌توان به شکل زیر نوشت:

$$y_i = \hat{y}_i + e_i \tag{۴}$$

که در آن y_i عرض مبدا مشاهده i ام و $\hat{y}_i = a + bx_i$ عرض از مبدا خط رگرسیون به ازای x_i است.

طبق نتایج به دست آمده از رگرسیون چند متغیره در رابطه با شاخص‌های مورد بررسی با متغیر وابسته (اوقات فراغت) نشان داد که بین این شاخص‌ها با اوقات فراغت رابطه مستقیم و معناداری وجود دارد؛ یعنی هرچه میزان شاخص‌های (A.B.C.B)، بیش‌تر باشد، تأثیر مناسب و بهتری بر روی اوقات فراغت به عنوان متغیر وابسته خواهد داشت (جدول ۳). بدین ترتیب رابطه اوقات فراغت با دیگر شاخص‌ها (جاذبه‌های طبیعی، فرهنگی - اجتماعی، تاریخی و زیرساخت‌های شهری)، طبق رگرسیون چندمتغیره ۰/۶۱۰، ۰/۰۸۸، ۰/۱۰۳ و ۰/۴۸۸

مطالعات مدیریت گردشگری عصر هوشمند، دوره ۱، شماره ۱، ۱۵۶-۱۴۰، پاییز و زمستان ۱۴۰۳

است؛ از این رو بیشترین ضریب همبستگی بین اوقات فراغت و جاذبه‌های طبیعی حاصل شد. بدین ترتیب، ضریب تعیین در روش رگرسیون چندمتغیره براساس رابطه اوقات فراغت با شاخص‌های مورد نظر ۰/۳۷۲۱، ۰/۰۰۷۷، ۰/۰۱۰ و ۰/۲۳۸۱ می‌باشد. این نتایج به این معناست که ۰/۳۷۲۱ درصد از تغییرات (پراش) اوقات فراغت با تغییرات متغیر جاذبه‌های طبیعی مشترک بوده و ۹۹/۶۲ درصد باقی‌مانده آن تحت تأثیر پدیده‌های دیگر است و ۰/۰۸۸ تغییرات از پراش اوقات فراغت با پراش جاذبه‌های فرهنگی - اجتماعی مشترک بوده و ۹۹/۹۱ درصد باقی‌مانده تحت تأثیر عوامل دیگری بوده است و درصد تغییرات (پراش) سایر شاخص‌ها با متغیر اوقات فراغت همانند نمونه‌های قبلی می‌باشد.

جدول ۳: رگرسیون چندمتغیره برای شاخص‌های مورد بررسی در شهر خرم‌آباد

مدل	ضرایب غیراستاندارد		ضرایب استاندارد	t	Sig
	B	Std. Error	Beta		
A	۰/۶۱۰	۰/۰۶۶	۰/۱۷۰	۲/۱۲۰	۰/۰۳۶
B	۰/۰۸۸	۰/۰۸۱	۰/۰۹۰	۱/۰۸۶	۰/۲۸۰
C	۰/۱۰۳	۰/۰۶۹	۰/۱۲۲	۱/۴۹۳	۰/۱۳۹
D	۰/۴۸۸	۰/۰۸۶	۰/۴۷۷	۵/۶۶۲	.

ت) ضریب همبستگی رتبه‌ای اسپیرمن

ضریب همبستگی رتبه‌ای اسپیرمن را با r_s نشان می‌دهیم. طرز محاسبه ضریب همبستگی رتبه‌ای برای داده‌های زوجی (x_i, y_i) برای $i = 1, 2, \dots, k$ بدین صورت است: ابتدا به تمام x ها برحسب مقادیرشان رتبه می‌دهیم و همین کار را نیز برای y ها انجام می‌دهیم، سپس تفاضل بین رتبه‌های هر زوج را که با d_i نشان می‌دهیم، حساب می‌کنیم. در مرحله بعد توان دوم d ها را محاسبه کرده، در نهایت با استفاده از این فرمول (رابطه ۵) ضریب همبستگی رتبه‌ای را حساب می‌کنیم:

$$r_s = 1 - \frac{6 \sum_{i=1}^k d_i^2}{n(n^2-1)} \quad (5)$$

از آنجا که d_i (تفاضل رتبه‌ها) به توان ۲ می‌رسد، ترتیب تفاضل‌گیری آن‌ها اهمیت ندارد، بلکه تنها اختلاف آن‌ها مورد توجه است. اگر تمامی جفت رتبه‌ها مشابه باشند قسمت صورت کسر در فرمول بالا به صفر و در نتیجه همبستگی به ۱+ نزدیک می‌شود. اگر هر جفت رتبه مشاهدات مخالف هم باشند مقدار $\sum_{i=1}^k d_i^2$ برابر با $\frac{[n(n-1)(n+1)]}{3}$ خواهد بود در این حالت قسمت صورت کسری برابر با ۲ می‌شود و همبستگی بابر با ۱- می‌شود (عساکره، ۱۳۹۰: ۱۷۸).

برای آزمون فرض صفر، فرضی که مدعی است متغیرهای x و y همبستگی با هم نداشته و به صورت تصادفی این زوج‌ها جور شده‌اند، نیازی به فرض خاصی در مورد جامعه مورد نمونه‌گیری نیست؛ به عبارتی فرض صفر در این آزمون بر این مبنا است که همبستگی وجود ندارد. برای مقادیر بزرگ نمونه ($n > 10$) توزیع r_s را می‌توان با توزیع نرمال تقریب زد؛ از این رو برای آزمون ضریب همبستگی اسپیرمن، رابطه آماره t محاسبه می‌شود که بعد از مقایسه آن با t جدول با درجه آزادی $n - 2$ معناداری آزمون مشخص می‌شود (رابطه ۶):

$$t = \frac{r_s \sqrt{n-2}}{\sqrt{1-r_s^2}} \quad (6)$$

تحلیل اثرات جاذبه‌های گردشگری شهری بر اوقات فراغت شهروندان / کوه رومیانی و یوسفزاده سهل‌آبادی

اگر مقادیر دو متغیر عیناً تغییر نکنند؛ یعنی با کم و زیاد شدن یکی، دیگری هم کم یا زیاد شود؛ به گونه‌ای که بتوان رابطه آن را به صورت یک معادله نوشت، می‌توان گفت بین این دو متغیر همبستگی وجود دارد (عساکره، ۱۳۸۹). جدول (۵)، روابط بین شاخص‌های موردنظر با اوقات فراغت را نشان می‌دهد. طبق نتایج به دست آمده از روش اسپیرمن بین اوقات فراغت و زیرساخت‌های شهری همبستگی مثبت و معناداری با ضریب $0/556$ و با سطح اطمینان $0/99$ وجود دارد؛ یعنی هرچه زیرساخت‌ها بهتر باشد، میزان رضایت‌مندی خانواده از گذراندن اوقات فراغت در سطح شهر بیش‌تر خواهد بود. هم‌چنین بین دو پارامتر اوقات فراغت و جاذبه‌های طبیعی همبستگی معناداری به میزان $0/346$ وجود دارد؛ علاوه بر این بین شاخص جاذبه‌های تاریخی و اوقات فراغت با توجه به میزان ضریب همبستگی $0/341$ در سطح اطمینان $0/99$ رابطه معناداری و مستقیمی وجود دارد؛ یعنی با وجود جاذبه‌های تاریخی زیاد به عنوان مکانی برای سیاحت شهروندان، رضایت‌مندی آنان نیز طبعاً بیش‌تر خواهد شد؛ از این رو بیش‌ترین ضریب همبستگی بین اوقات فراغت با پارامتر زیرساخت‌های شهری بر اساس این روش حاصل شد.

جدول ۵: مقادیر ضریب همبستگی اسپیرمن برای شاخص‌های مورد مطالعه در شهر خرم‌آباد

نام روش روابط	جاذبه‌های طبیعی	جاذبه‌های فرهنگی-اجتماعی	جاذبه‌های تاریخی	زیرساخت‌های شهری	اوقات فراغت
جاذبه‌های طبیعی (ضریب خطا p.val)	۱	$0/213$ *	$0/254$ **	$0/260$ **	$0/346$ **
جاذبه‌های فرهنگی-اجتماعی (ضریب خطا p.val)	$0/213$ *	۱	$0/231$ *	$0/264$ **	$0/331$ **
جاذبه‌های تاریخی (ضریب خطا p.val)	$0/254$ **	$0/231$ *	۱	$0/321$ **	$0/341$ **
زیرساخت‌های شهری (ضریب خطا p.val)	$0/260$ **	$0/264$ **	$0/321$ **	۱	$0/556$ **
اوقات فراغت (ضریب خطا p.val)	$0/346$ **	$0/331$ **	$0/341$ **	$0/556$ **	۱

همبستگی معنادار در سطح $0/05$ ، *همبستگی معنادار در سطح $0/01$

بحث

امروزه اوقات فراغت مصنوعی و جهان‌های ماجراجویی؛ مانند پارک‌های تفریحی، پارک‌های آبی ماجراجویی و موزیک همراه با رفتار مصرف‌کننده جدید، جهان‌های تجربی ایجاد شده را به صورت مصنوعی به مراحل جدیدی از مصرف تبدیل کرده است و صنعت گردشگری را متحول کرده است. ساختار فضایی شهر از سه عنصر اساسی فضاهای طبیعی، فضاهای مصنوعی و فضاهای اجتماعی تشکیل شده است. هر کدام از عناصر مطرح شده می‌تواند نقش مهمی را در گردشگری شهری داشته باشد؛ به نحوی که آن عنصر از کمیت و کیفیت مطلوب برای معرفی به گردشگران به عنوان یک جاذبه برخوردار باشد. بررسی فضاهای باز شهری به منظور استفاده در اوقات فراغت در شهرهای ایران نشان می‌دهد که اکثر شهرها در تأمین این فضاها به لحاظ کمی و کیفی در سطح مناسب نیستند. به این معنا که فضاها در بیش‌تر موارد مطابق با نیازها، علایق و ویژگی‌های استفاده‌کنندگان نیستند، همین امر موجب عدم هماهنگی و تعلق بین فرد و محیط و عدم استفاده صحیح و مناسب از سوی مردم؛ به خصوص جوانان شده است. با توجه به شرایط زندگی معاصر و روند

مطالعات مدیریت گردشگری عصر هوشمند، دوره ۱، شماره ۱، ۱۵۶-۱۴۰، پاییز و زمستان ۱۴۰۳

فزاینده شهرنشینی و اختصاص بیش‌ترین زمان شهرنشینان به کار، اهمیت برنامه‌ریزی برای اوقات فراغت، ایجاد و طراحی فضاهای تفریحی در شهرها بیش از پیش تأکید می‌شود. همان‌گونه که بیان گردید گردشگری در چارچوب الگوهای فضایی خاصی عمل می‌کند. یکی از این الگوهای فضایی، گردشگری شهری است. نواحی شهری به‌علت آن‌که جاذبه‌های تاریخی و فرهنگی بسیار زیادی دارند، غالباً مقصدهای گردشگری مهمی محسوب می‌گردند. شهرهای معمولاً جاذبه‌های متنوع و بزرگی شامل: موزه‌ها، بناهای یادبود، تئاترها، استادیوم‌های ورزشی، پارک‌ها، شهربازی، مراکز خرید، مناطقی با معماری تاریخی و مکان‌هایی مربوط به حوادث مهم با افراد مشهور دارا بوده که این خود گردشگران بسیاری را جذب می‌کند.

نتایج این تحلیل نشان داد ضریب همبستگی بین متغیرهای اوقات فراغت و دیگر شاخص‌ها به ترتیب (جاذبه‌های طبیعی، فرهنگی و اجتماعی، تاریخی و زیرساخت‌های شهری) طبق رگرسیون چندمتغیره ۰/۶۱۰، ۰/۰۸۸، ۰/۱۰۳ و ۰/۴۸۸ است؛ از این‌رو بیش‌ترین ضریب همبستگی بین اوقات فراغت و جاذبه‌های طبیعی حاصل شد که بر رفتار و فرهنگ شهروندان بیش‌ترین تأثیر را گذاشته است. ضریب تعیین در روش اسپیرمن براساس رابطه اوقات فراغت با شاخص‌های موردنظر ۰/۳۷۲۱، ۰/۰۰۷۷، ۰/۰۱۰ و ۰/۲۳۸۱ می‌باشد. این یعنی ۰/۳۷۲۱ درصد از تغییرات (پراش) اوقات فراغت با تغییرات متغیر جاذبه‌های طبیعی مشترک بوده و ۹۹/۶۲ درصد باقی مانده آن تحت تأثیر پدیده‌های دیگر است و ۰/۰۸۸ تغییرات از پراش اوقات فراغت با پراش جاذبه‌های فرهنگی - اجتماعی مشترک بوده و ۹۹/۹۱ درصد باقی مانده تحت تأثیر عوامل دیگری بوده است. از سوی دیگر، با استفاده از روش اسپیرمن بین اوقات فراغت و زیرساخت‌های شهری همبستگی مثبت و معناداری با ضریب ۰/۵۵۶ و با سطح اطمینان ۰/۹۹ وجود دارد؛ یعنی هرچه زیرساخت‌ها بهتر باشد، میزان رضایت‌مندی خانواده از گذراندن اوقات فراغت در سطح شهر بیش‌تر خواهد بود که بر رفتار و فرهنگ شهروندان بیش‌ترین تأثیر را گذاشته است. هم چنین بین دو پارامتر اوقات فراغت و جاذبه‌های طبیعی همبستگی معناداری به میزان ۰/۳۴۶ وجود دارد. علاوه بر این، بین شاخص جاذبه‌های تاریخی و اوقات فراغت با توجه به میزان ضریب همبستگی ۰/۳۴۱ در سطح اطمینان ۰/۹۹ رابطه معناداری و مستقیمی وجود دارد.

نتیجه‌گیری

اوقات فراغت از یک سو، باعث رفع خستگی جسمی و روحی، سلامت مادی و معنوی جامعه می‌شود و از سوی دیگر، رونق فعالیت‌های فرهنگی و امکانات تفریحی از عناصر کلیدی هستند که می‌توانند زندگی روزمره یک شهر را ارتقا بخشند و در عین حال نمایه گردشگری آن را نیز افزایش دهند. بنابراین، با توجه به نتایج اخذ شده می‌توان گفت در مجموع گردشگری و جاذبه‌های گردشگری تسهیل‌کننده اوقات فراغت به‌شمار می‌روند؛ زیرا با استفاده از امکانات شهری راهی را برای پیشرفت توسعه گردشگری فراهم می‌کند. با وجود جاذبه‌های تاریخی زیاد در شهر خرم‌آباد به‌عنوان مکانی برای سیاحت شهروندان، رضایت‌مندی آنان نیز طبعاً بیش‌تر خواهد شد؛ از این‌رو بیش‌ترین ضریب همبستگی بین اوقات فراغت با پارامتر زیرساخت‌های شهری براساس این روش حاصل شد. این نتایج با یافته‌های لی و همکاران (۲۰۰۷) لیونگود و استودولسکا (۲۰۰۶) والس و همکاران (۲۰۱۴) موارثی و همکاران (۱۳۹۰) احمدی (۱۳۸۶) همسویی دارد. آن‌ها بیان کردند که جاذبه گردشگری، می‌تواند باعث بهبود اوقات فراغت شود که از آن به‌عنوان یکی از نیازمندی‌های اساسی جامعه نام برده شده است.

در سال‌های اخیر از هوشمندسازی گردشگری به‌عنوان یکی از راهبردهای توسعه گردشگری مجازی و سه‌بعدی در دنیای جدید نام برده می‌شود که می‌تواند زمینه بهبود دسترسی به خدماتی؛ مانند اقامت، غذا و برنامه‌های فرهنگی و سرگرمی شود. لذا، پیشنهاداتی در ذیل ارائه شده است که عبارتند از:

- توسعه مراکز گردشگری در محدوده سد قشلاق در شمال شهر خرم‌آباد به‌عنوان فضای طبیعی برای گذران اوقات فراغت.

تحلیل اثرات جاذبه‌های گردشگری شهری بر اوقات فراغت شهروندان / کهر رومیانی و یوسفزاده سهل‌آبادی

- گسترش نمایشگاه‌های داخلی که می‌تواند بر روی نمایش انواع مختلف جغرافیای فرهنگی منطقه؛ نظیر صنایع دستی، پوشش‌های محلی، موسیقی و... به کار گرفته شود تا باعث جذب افراد شود.
- تبلیغ فضاهای گردشگری از طریق رسانه‌های گروهی و ایجاد واحدهای اطلاع‌رسانی گردشگری در شهرها از جمله نقشه راهنما، بروشورها و... .
- در طراحی و ایجاد فضاهای باز شهری برای گذران اوقات فراغت باید ظرفیت و برد منطقه را به لحاظ جمعیت، مساحت و موقعیت در نظر گرفت تا شهروندان در انتخاب فضای فراغتی خودشان به راحتی بتوانند به برنامه‌ریزی مناسبی دست یابند.

حامی مالی

نویسندگان بیان می‌دارند که در این پژوهش از هیچ گونه کمک مالی بهره نبرده‌اند.

سه‌م نویسندگان در پژوهش

به‌طورمثال، نویسنده اول (۵۰ درصد) نویسنده دوم (۲۵ درصد) و نویسنده سوم (۲۵ درصد)

تضاد منافع

نویسندگان بیان می‌دارند که در این پژوهش هیچ‌گونه تضاد منافی در هیچ بخشی وجود ندارد.

تقدیر و تشکر

از زحمات تمامی نویسندگان و کسانی که ما را راهنمایی نموده‌اند، تقدیر و تشکر می‌گردد.

منابع

- احمدی، زهرا. (۱۳۸۶). مطالعه تطبیقی نیازهای فرهنگی برای گذران اوقات فراغت در شهر اصفهان. دانشکده ادبیات و علوم انسانی، دانشگاه اصفهان. <https://www.virascience.com/thesis/471704>
- ایزدپناه، حمید. (۱۳۶۳). آثار باستانی و تاریخی لرستان، جلد ۲-۱. انتشارات نقش جهان. <https://www.gisoom.com/book/1123769/>
- خانجانی، صغری. (۱۳۸۸). ارزیابی گردشگری در شهر تاریخی ماسوله. پایان‌نامه کارشناسی ارشد جغرافیا، دانشگاه یزد. <https://irandoc.ac.ir>
- دومازیه، زوف. (۱۳۵۲). *زمان فراغت از دیدگاه تاریخی و جامعه‌شناسانه*. ترجمه: آدینه، مجله فرهنگ و زندگی، شماره ۱۲. ۱۶-۱.
- رومیانی، احمد و منفرد، فردین. (۱۳۹۱). تحلیل الگوهای فضایی برای گذران اوقات فراغت (مطالعه موردی: شهر سنندج)، دومین همایش ملی راهکارهای توسعه اقتصادی با محوریت برنامه‌ریزی منطقه‌ای. دانشگاه آزاد سنندج، دانشکده علوم انسانی، خرداد، ۸-۷. <https://www.sid.ir/paper/418960/fa>
- سازمان مشاوره فنی و مهندسی شهر تهران، (۱۳۸۷). گذران اوقات فراغت، ساماندهی فضاها. ماهنامه شهرداری‌ها، شماره ۹. ۱۸-۲. <https://www.magiran.com/volume/1850>
- سلطانی، زهرا و نوری‌زمان‌آبادی، سیدهدایت‌اله. (۱۳۸۹). ارزیابی توان محیطی شهرستان خوانسار به‌منظور توسعه توریسم (با استفاده از GIS). *فصلنامه تحقیقات جغرافیایی*، ۲۵(۹۹). ۱۱۸-۱۰۲.
- صادق‌فلاح، محمد و کلامی، مریم. (۱۳۸۷). تأثیر فضای باز شهری بر کیفیت گذران اوقات فراغت شهروندان. *فصلنامه مدیریت شهری*، ۶(۲۲)، ۹۸-۸۵. <https://www.sid.ir/paper/29724/fa>
- فکوهی، ناصر و انصاری‌مهابادی، فرشته. (۱۳۸۲). اوقات فراغت و شکل‌گیری شخصیت فرهنگی، نمونه موردی دو دبیرستان دخترانه شهر تهران. نامه انسان‌شناسی، ۱(۴)، ۸۹-۶۱. <https://www.sid.ir/paper/91910/fa>

مطالعات مدیریت گردشگری عصر هوشمند، دوره ۱، شماره ۱، ۱۵۶-۱۴۰، پاییز و زمستان ۱۴۰۳

<https://ensani.ir/fa/article/131638>

فیاضی، حسین و عریضی، فروغ‌السادات. (۱۳۸۴). بررسی میزان و نحوه گذراندن اوقات فراغت دانش‌آموزان دوره راهنمایی و متوسطه شهرستان گلپایگان در سال تحصیلی ۸۳-۸۲. فصلنامه آموزه، (۲۵)، ۸-۱.

<https://elmnet.ir/doc/82552-61788>

قاسمی، فرید. (۱۳۷۸). خرم‌آبادشناسی (۲). انتشارات افلاک، چاپ اول.

<https://www.gisoom.com/book/1166196/2>

کریم‌پناه، رفیق و فرج‌زاده‌اصل، منوچهر. (۱۳۸۷). تحلیل پهنه‌های مناسب توسعه اکوتوریسم در استان کردستان با استفاده از سیستم اطلاعات جغرافیایی. پژوهش‌های جغرافیایی طبیعی، شماره ۶۵، ۳۳-۵۰.

https://jphgr.ut.ac.ir/article_27758.html

گل‌محمدی، حامد. (۱۳۸۳). آسیب‌شناسی اوقات فراغت در ایران. نشریه راه مردم.

<https://elmnet.ir/doc/407676-16477>

لطفی، صدیقه. (۱۳۸۶). بررسی توسعه گردشگری با اکوتوریسم. اندیشه جغرافیایی، ۱ (۱)، ۶۵-۴۲.

<https://geonot.znu.ac.ir/article>

لومسدن، لس. (۱۹۹۷). بازاریابی گردشگری. ترجمه محمدابراهیم گوهریان، دفتر پژوهش‌های فرهنگی.

<https://www.gisoom.com/book/11048924>

موحد، علی. (۱۳۸۶). بررسی و تحلیل الگوی فضایی گردشگری شهری. پایان‌نامه کارشناسی ارشد، دانشگاه تربیت مدرس تهران.

<https://irandoc.ac.ir>

وارثی، حمیدرضا، تقوایی، مسعود و پریزادی، طاهر. (۱۳۸۹). امکان‌سنجی پتانسیل‌های گردشگری در سقز با استفاده از مدل SWOT، فصلنامه مطالعات مدیریت شهری، ۲ (۳)، ۲۴-۱.

<https://www.sid.ir/paper/fa199260>

Ahmadi, Z. (2007). A comparative study of cultural needs for leisure in the city of Isfahan. [Master's thesis, University of Isfahan, Faculty of Literature and Humanities]. [In Persian]

<https://www.virascience.com/thesis/471704>

Brown, F. (1996). Tourism Reassessed: Blight or Blessing. ISBN: 978-0-7506-4705-2.

https://www.google.com/books/edition/Tourism_Reassessed/bEzh5AO5AkoC?hl=en&gbpv=0

Clarke, A.C. (1956). The use of leisure and its relation to levels of occupational prestige. *American Sociological Review*, 21, 301-307.

<https://www.jstor.org/stable/2089284>

Dumazedier, J. (1973). Leisure from a historical and sociological perspective (A. Adineh, Trans.). *Farhang va Zendegi*, (12), 1-16. [In Persian]

<https://www.sid.ir/paper/418960/fa>

Fakouhi, N., & Ansari Mahabadi, F. (2003). Leisure time and the formation of cultural identity: A case study of two girls' high schools in Tehran. *Nameh-ye Ensan-Shenasi (Anthropology Letter)*, 1(4), 61-89. [In Persian]

<https://ensani.ir/fa/article/131638>

Falahat, M.S., & Kalami, Maryam. (2009). Urban Open Spaces Effect on Citizen's Spare Time Spending Quality. *Urban Management*, 6(22), 85-98. [In Persian]

<https://sid.ir/paper/91910/en>

Fayyazi, H., & Arizi, F. S. (2005). A study on the amount and manner of leisure time spent by middle and high school students in Golpayegan during the 2003-2004 academic year. *Amouzeh Quarterly*, (25), 1-8. [In Persian]

<https://elmnet.ir/doc/82552-61788>

Feng, S., Chen, L., Sun, R., Feng, Z., Li, J., Khan, M. S., & Jing, Y. (2019). The distribution and accessibility of urban parks in Beijing, China: Implications of social equity. *International journal of environmental research and public health*, 16 (24), 4894.

<https://www.mdpi.com/1660-4601/16/24/4894>

Frank, G.R. (2006). Frequency of Attendance at Religious Services and Leisure- Time Physical Activity in American Women and Men: The Third National Health and Nutrition Examination Survey. *Annals of Behavioral Medicine*, 31(1), 30-35.

[10.1207/s15324796abm3101_6](https://doi.org/10.1207/s15324796abm3101_6)

تحلیل اثرات جاذبه‌های گردشگری شهری بر اوقات فراغت شهروندان / کهر رومیانی و یوسفزاده سهل‌آبادی

- Ghasemi, F. (1999). *Khorramabad Studies* (2). Tehran: Aflak Publications. [In Persian]
<https://www.gisoom.com/book/1166196/2>
- Golmohammadi, H. (2004). Pathology of leisure time in Iran. *Rah-e Mardom Journal*. [In Persian]
<https://elmnet.ir/doc/407676-16477>
- Hakeem, S. M. A., & Khan, M. Y. (2018). Urban tourism: the perspective on tourism impacts in Cambridge, United Kingdom. *Маркетинг і менеджмент інновацій*, (3), 268-275.
[10.21272/mmi.2018.3-24](https://doi.org/10.21272/mmi.2018.3-24)
- Hamelink, Cees. J. (1997). New Information and Communication Technologies, Social Development and Cultural Change. United Nations Research Institute for Social Development (UNRISD). Discussion Paper 86.
https://pure.uva.nl/ws/files/2117542/35518_dp86.pdf
- Held, D. (1991). Democracy and Globalization. *Alternatives*, 16(2), 201-208.
<https://doi.org/10.1177/030437549101600205> (Original work published 1991)
- Higham, J., Luck, M. (2002). Urban ecotourism: a contradiction in terms. *Journal of ecotourism*.1. 36-51.
[10.1080/14724040208668111](https://doi.org/10.1080/14724040208668111)
- Izadpanah, H. (1997). *Asar-e Bastani va Tarikhi-ye Lorestan* (1-3) [Ancient and historical monuments of Lorestan]. Tehran: Anjoman-e Asar va Mafakher-e Farhangi. [In Persian]
<https://www.gisoom.com/book/1123769/>
- Karimpanah, R., & Farajzadeh Asl, M. (2008). Analysis of suitable zones for ecotourism development in Kurdistan Province using GIS. *Geographical Research*, (65), 33-50. [In Persian]
https://jphgr.ut.ac.ir/article_27758.html
- Khanjani, S. (2009). Evaluation of tourism in the historical city of Masuleh. [Master's thesis, Yazd University, Faculty of Geography] [In Persian]
<https://irandoc.ac.ir>
- Kiel, H. J., & Bäuchl, R. (2014). *Eventmanagement: Konzeption, Organisation, Erfolgskontrolle*. Vahlen.
<https://www.vahlen.de/kiel-baeuchl-eventmanagement/product/13243712>
- Law, C.M. (1993). *Urban tourism: Attracting visitors to large cities*, London: Mansell Publishing Limited.
<https://www.amazon.com/Urban-Tourism-Attracting-Visitors-Recreation/dp/0720122538>
- Li, M., Wu, B., CAI, L. (2007). Tourism development of world Heritage Sites in China: Ageographic Perspective. *purdue University, China, West Lafayette, IN479, 7 USA*, 308-319.
[10.1016/j.tourman.2007.03.013](https://doi.org/10.1016/j.tourman.2007.03.013)
- Li, X., Kozłowski, M., Ismail, S. B., & Salih, S. A. (2024). Spatial Distribution Characteristics of Leisure Urban Spaces and the Correlation with Population Activity Intensity: A Case Study of Nanjing, China. *Sustainability*, 16(16), 7160.
<https://doi.org/10.3390/su16167160>
- Liu, Y., Zhang, Y., Jin, S. T., & Liu, Y. (2020). Spatial pattern of leisure activities among residents in Beijing, China: Exploring the impacts of urban environment. *Sustainable cities and society*, 52, 101806.
<https://doi.org/10.1016/j.scs.2019.101806>
- Lotfi, S. (2007). A study on tourism development through ecotourism. *Geographical Thought*, 1(1), 42-65. [In Persian]
<https://geonot.znu.ac.ir/article>
- Lumsdon, L. (1997). *Tourism Marketing* (M. E. Goharian, Trans.). Tehran: Cultural Studies Office. [In Persian]
<https://www.gisoom.com/book/11048924>
- Meyer, B., & Niezgodna, A. (2018). The impact of the perception of leisure on recreational and tourism spaces in an urban area. *Turyzm*, 28(1), 47-52.
[10.18778/0867-5856.28.1.14](https://doi.org/10.18778/0867-5856.28.1.14)
- Movahed, A. (2007). Analysis of urban tourism spatial patterns. [Master's thesis, Tarbiat Modares University, Tehran]. [In Persian]
<https://irandoc.ac.ir>
- Psatha, E., & Deffner, A. (2012). The complex relationship between leisure, culture and tourism from the perspective of the quality of urban life.
https://www.econstor.eu/bitstream/10419/120728/1/ERSA2012_0901.pdf

- Roumiani, A., Sejasi Gheydari, H., & Rezvani, M. R. (2019). A model for sustainable rural tourism destination development with a spatial planning approach: Case study of eastern Mazandaran Province. [Doctoral dissertation, Ferdowsi University of Mashhad]. [In Persian]
<https://civilica.com/doc/157590>
- Small, D. M. B., & Nigeria, M. S. E. I. (2022). The Relationship between Leisure, Tourism and Events, *IAR Journal of Business Management*. 2 (3), 98-109,
[10.47310/iarjbm.2021.v02i03.012](https://doi.org/10.47310/iarjbm.2021.v02i03.012)
- Soltani, Z., & Nouri, H. (2010). Environmental potential evaluation of Khansar city for tourism development (using GIS). *Geographical Research*, 25(99), 77-100. [In Persian]
https://jgr.ui.ac.ir/article_17877.html
- Stansfield, C.A. (1964). A note on the urban non-urban imbalance in America, American recreational research. *Tourism Review*, 20(1), 21 – 23.
<https://doi.org/10.1108/eb059919>
- Stodolska, M., Livengood, J.S. (2006). The Influence of Religion on the Leisure Stodolska Behavior of Immigrant Muslims in the United States. *Journal of Leisure Research*, 38(3), 293-320.
<https://www.nrpa.org/globalassets/journals/jlr/2006/volume-38/jlr-volume-38-number-3-pp-293-320.pdf>
- Tehran Urban Engineering and Technical Consulting Organization. (2008). Leisure time and spatial organization. *Municipalities Monthly*, (9), 2–18. [In Persian]
<https://www.magiran.com/volume/1850>
- Timothy, Dallen J. (2005). Aspect of tourism. Shopping tourism, retailing and leisure, Channel View Publications. Toronto. 17.
<https://www.amazon.com/Shopping-Tourism-Retailing-Leisure-Aspects/dp/1873150601>
- Utama, I., & Wirateja, A. A. B. W. (2021). The New Model of Relationship Leisure and Tourism Development on Quality of Life (Review Studies). I Gusti Bagus Rai Utama, Anak Agung Bagus Wirateja (2021). The New Model of Relationship Leisure and Tourism Development on Quality of Life (Review Studies). *International Journal of Social Science and Education Research Studies*, 1(3), 50-56.
<https://www.researchgate.net/publication/356085966>
- Varese, H. R., Taghvaei, M., & Parizadi, T. (2010). Feasibility study of tourism potentials in Saqqez using SWOT model. *Urban Management Studies Quarterly*, 2(3), 1–24. [In Persian]
<https://www.sid.ir/paper/199260/fa>
- Wang, M., Liu, S., & Wang, C. (2023). Spatial distribution and influencing factors of high-quality tourist attractions in Shandong Province, China. *Plos one*, 18(7), e0288472.
[10.1371/journal.pone.0288472](https://doi.org/10.1371/journal.pone.0288472)
- Wang, X., Zhang, T., Duan, L., Liritzis, I., & Li, J. (2024). Spatial distribution characteristics and influencing factors of intangible cultural heritage in the Yellow River Basin. *Journal of Cultural - Heritage*, 66, 254-264.
- Weaver, D., Lawton, L. (2006). *Tourism Management*, John Wiley & Sons, 425-459.
<https://www.wiley.com/en-gb/Tourism+Management%2C+5th+Edition-p-9780730335580>
- Zhang, Y., Yi Ming, Y., & Shi, B. (2023). Spatial distribution characteristics and causes of public sports venues in China. *Scientific reports*, 13(1), 15056.
<https://doi.org/10.1038/s41598-023-42308-6>